



CLAD X

Ontwerp- en
Montagerichtlijnen

GEVELBEKLEDING

INHOUD

Toepassingen	2
Eigenschappen	3
Brandklasse	4
Gevelsysteem	5
Detaillering	8
Verwerking.....	11
Montage	12
Contact	13

Deze ontwerp- en montagerichtlijnen zijn opgesteld in samenwerking met:



NIEMAN[®]
DE RAADGEVENDE INGENIEURS

TOEPASSINGEN

CladX is ontworpen als esthetische afwerking op een 'droogbouw' snelmontage-systeem. Dit wil zeggen dat het te verwerken is zonder te metselen, lijmen of voegen, en dus onafhankelijk van de weersomstandigheden gemonteerd kan worden.

CladX bestaat uit plankvormige stroken met een steenachtig uiterlijk die blind gemonteerd worden op aluminium Flatrails met voor-gemonteerde Grad clips, in een geventileerd bekledingssysteem.

CladX kan zowel binnen als buiten worden toegepast als een hoogwaardige esthetische afwerking op bouwdeelen zoals gevels, wanden, plafonds en sterk hellende daken (vanaf 60°).



CladX kan zowel in horizontale, verticale als in diagonale richting worden toegepast.



Impactbestendigheid

- CladX gevelbekleding is geschikt voor de impact categorieën II en hoger (conform EAD 090062-00-0404).
- In de utiliteitsbouw wordt toepassing in categorie I (de gevelzone direct bereikbaar vanaf het maaiveld en kwetsbaar voor de impact van een hard object en/of kwetsbaar voor abnormaal ruig gebruik) afgeraden.
- Bij toepassing in categorie I bereik in de woningbouw wordt aangeraden als extra ondersteuning uitvullende steunregels tussen de Flatrail profielen toe te passen.
LET OP: deze extra steunregels mogen de ventilatie in de spouw achter de bekleding niet hinderen en moeten qua materiaal aansluiten bij de beoogde brandclassificatie.
- Mechanische schade door krassen etc. kan in het gevelbereik van categorie I echter niet uitgesloten worden. Dergelijke schade is dan ook uitgesloten van garantie.

BELANGRIJK

CladX is NIET geschikt voor beloopbare oppervlakten en dus niet horizontaal toe te passen op vloeren of terrassen.

Garantie

Het CladX gevelsysteem - - stroken gemonteerd op de (eventueel) bijgeleverde GRAD® rails en clips - heeft een garantie van **10 JAAR**.

Een uitgebreide beschrijving van de **garantie** en de voorwaarden daarvoor is beschikbaar via het downloadgedeelte van cladx.eu.

EIGENSCHAPPEN

CladX gevelstroken bestaan uit vezel versterkte composiet met minerale vulling, afgewerkt met graniet granulaat en voorzien van een montagesponning aan de achterzijde.

Samenstelling

De kern van de CladX bestaat uit een composiet, bestaande uit een minerale binder versterkt met vezels en water-gedragen acrylaat met een minerale vulling. Dit wordt gefabriceerd in een doorgaand koud-hardend proces.

Het oppervlak van CladX is afgewerkt met graniet granulaat met een korrelverdeling van 0,3 tot 4 mm. Het granulaat wordt direct ingebed in de vezel versterkte composietkern. Kernvezels kunnen daarbij zichtbaar zijn aan het oppervlak.

Voordelen

De voordelen van dit materiaal spreken voor zich:

- Een hoge buigweerstand waardoor een hoogwaardige toepassing als gevelbekleding mogelijk is.
- De unieke productiemethode leidt tot een zeer gesloten poriën structuur waardoor er slechts zeer weinig wateropname plaatsvindt. Het materiaal droogt dus zeer snel, waarmee alg en mos nauwelijks kans krijgen. Ook is de vorstbestendigheid hierdoor zeer hoog.
- Elke CladX strook heeft een unieke, natuurlijke uitstraling.

Recycling

CladX heeft een uitermate lange levensduur. Bij de uiteindelijke vervanging van het product is het zeer geschikt als recyclinggranulaat. CladX bestaat voor meer dan 97% uit minerale stoffen en valt daarmee onder AVV-code 17 01 01. Het kan dus aangeboden worden aan producenten van recyclinggranulaat voor verwerking onder BRL 2506 - eisen aan de kwaliteit van recyclinggranulaten.

Het materiaal

In onderstaande tabel zijn de gemiddelde waarden voor CladX weergegeven. Deze gegevens zijn afkomstig uit testrapporten van onafhankelijke testinstellingen of de continue interne kwaliteitsbeoordeling van CladX BV.

Eigenschap	Testnorm	Waarde
Lengte		2.400 ± 3 mm
Breedte	Intern kwaliteitssysteem	64 / 70 / 140 ± 1 mm
Dikte		22 ± 2 mm
Vlakheid - lengterichting	Intern kwaliteitssysteem	<ul style="list-style-type: none"> • hol ≤ 5 mm of 2 mm/m¹ • bol ≤ 2 mm of 1 mm/m¹
Scheluwte		≤ 2 mm of 1 mm/m ¹
Buigsterkte*	EN 310	8,40 N/mm ²
Buigstijfheid*		11.549 N/mm ²
Brandreactie	EN 13501-1	B-s1,d0**
Kleurechtheid	EN 438-2	Klasse 5

* op basis van proefstukken met een doorsnede van 62 x 22 mm.

** CladX open gevelsysteem, zie voor een toelichting op de toepassingsgebieden het hoofdstuk 'Brandklasse', gebaseerd op de deskundigenverklaring van NRI, ref. 20230838 / 32609 rev. 2 d.d. 25 april 2024.

Vanwege de aard van het productieproces kunnen in de kern van het materiaal luchtbellens aanwezig zijn. Deze vormen geen verzwakking van het product.

Een **onderhouds- en reinigingsadvies** is beschikbaar via het downloadgedeelte van cladx.eu.

BRANDKLASSE

De CladX gevelstroken zijn van een steenachtig, onbrandbaar materiaal gemaakt. Dit betekent dat in geval van brand de gevelstroken niet bijdragen aan de brand of aan de brandverspreiding. Voor wat betreft de gevelbekleding moet echter ook de constructie direct áchter de bekleding meegenomen worden.

Met bepaalde voorwaarden voor de gekozen materialen in de spouw, eventuele extra (draag)profielen en/of het isolatiemateriaal valt het gevelbekledingssysteem in de Europese brandklasse B-s1,d0, zoals weergegeven in de tabellen. Deze classificaties gelden voor alle afmetingen (en combinaties daarvan) van de CladX gevelstroken, en zowel voor de horizontale, verticale als diagonale plankoriëntatie.

Open voeg (≤ 6mm)

Additionele profielen	DOWK folie*	Achterzijde spouw	Isolatie-materiaal	Brandklasse gevelsysteem	Freq. gevelcompartimentering
geen of ≥ A2	≥ B	≥ A2	geen eis	B-s1,d0	1:3
		Isolatie**	≥ B-s2,d0	B-s1,d0	1:3
		HSB***	geen eis		1:3

* dampopen waterkerende folie, indien toegepast, brandklasse B of beter.

** dikte ≥ 60mm

*** Opbouw van buiten naar binnen: dampopen folie (brandklasse ≥ B); stijl & regelwerk ≥ 38x235 mm; glaswol isolatie (densiteit ≥ 14 kg/m³) ≥ 235 mm; dampdichte folie (brandklasse ≥ F); gipskartonplaat type DF of gipsvezelplaat ≥ 12,5 mm.

Gesloten systeem

Additioneel regelwerk	DOWK folie*	Achterzijde spouw	Isolatie-materiaal	Brandklasse gevelsysteem	Freq. gevelcompartimentering
geen of ≥ A2	≥ B	≥ A2	geen eis	B-s1,d0	1:3
		Isolatie**	≥ B-s2,d0	B-s1,d0	1:3
		HSB***	geen eis		1:3

* dampopen waterkerende folie, indien toegepast, brandklasse B of beter.

** dikte ≥ 60mm

*** Opbouw van buiten naar binnen: dampopen folie (brandklasse ≥ B); stijl & regelwerk ≥ 38x235 mm; glaswol isolatie (densiteit ≥ 14 kg/m³) ≥ 235 mm; dampdichte folie (brandklasse ≥ F); gipskartonplaat type DF of gipsvezelplaat ≥ 12,5 mm.

Compartimentering

Om het risico op een zich door-ontwikkellende spouwbrand bij een geventileerd gevelsysteem te minimaliseren, wordt de toepassing van gevelcompartimentering (fire-barriers per bouwlaag) dringend aanbevolen. Pas alleen systemen toe waarbij er nog steeds een doorgaande ventilatie mogelijk is - hiervoor wordt verwezen naar fabrikanten van dergelijke producten.

Toelichting op de in de tabellen aanbevolen compartimenteringsfrequentie: 1:1 betekent iedere bouwlaag, 1:2 iedere tweede bouwlaag en 1:3 iedere derde bouwlaag.

GEVELSYSTEEM

Een geventileerd gevelsysteem kenmerkt zich door een doorgaande ventilatie achter de gevelbekleding, waardoor regenwater en condens achter de gevelbekleding worden afgevoerd en de isolatie zijn effectiviteit behoudt.

Gevelopbouw

Het CladX gevelsysteem bestaat uit aluminium rails met voor-gemonteerde clips waarop CladX gevelstroken geklikt worden. Dit systeem dient gemonteerd te worden op een constructieve wand, die dient te bestaan uit een vlak en voldoende draagkrachtig materiaal, geschikt voor het bevestigen van de rails.

De gevelopbouw achter de onderconstructie dient voldoende waterkerend te zijn, bijvoorbeeld door de toepassing van een voor het systeem geschikte waterkerende, dampopen folie (bij het open voeg systeem tevens UV-bestendig).

Eventuele onvlakheid in de gevel en/of afwijkingen van de verticaal zullen zich manifesteren in de uiteindelijke gevelafwerking. Het is van belang dat hieraan aandacht besteed wordt voorafgaand aan de montage.

Onderconstructies en bouwdelen moeten op constructieve geschiktheid getoetst worden en voldoen aan wet- en regelgeving voor het toepassingsgebied. De minimale h.o.h.-afstand en afmeting van de onderconstructie en het aantal bevestigingspunten zijn te bepalen aan de hand van het windgebied en de uitrekwaarde van de bevestigingen.

BELANGRIJK

De brandclassificering van het gevelsysteem hangt af van de materialen die gebruikt zijn aan de buitenzijde van de gevelopbouw (zie ook hoofdstuk 'Brandklasse'). Controleer altijd of het volgens het Bbl vereiste niveau te bereiken is met de materiaalkeuze.

Geventileerde spouw

- Door het ontwerp van het bevestigingssysteem is een doorgaande spouw achter de CladX gevelstroken gegarandeerd.
- Zorg daarnaast wel voor een continue ventilatie door voldoende ventilatieinlaten en -uitlaten aan de boven- en onderkant te voorzien (minimaal 100 cm² per m horizontale lengte).
- Plaats indien nodig geschikt ongediertegaas in openingen, bijvoorbeeld bij brede ventilatiesleuven of voegen breder dan 10 mm.

Het verdient aanbeveling de gevelbekleding pas vanaf een hoogte van 200 tot 250 mm boven maaiveld te installeren in verband met vervuiling door opspattend water. Het wordt aanbevolen direct tegen de onderzijde van de gevel een gedraineerde grindkoffer toe te passen.

Voegen

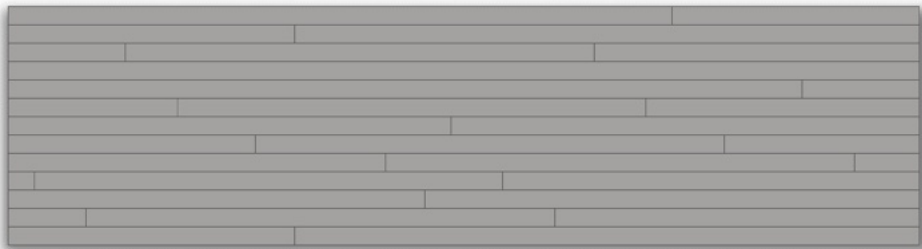
Wanneer gekozen wordt voor open voegen, hebben de CladX gevelstroken op de zwarte aluminium rails door de 6 mm tussenruimte een open karakter. Voor de maximale uitstraling van het CladX gevelsysteem wordt geadviseerd de onderconstructie zwart te kleuren of te voorzien van een geschikte UV-bestendige waterkerende (dampopen) folie in een donkere kleur (brandklasse aansluitend bij systeem). In combinatie met de randdetails ontstaat hiermee een donkere inkijk waardoor de stroken maximaal tot zijn recht komen en het zicht in de spouw wegvalt.

Het CladX materiaal kent een zeer geringe uitzetting en krimp, enerzijds omdat het materiaal heel weinig vocht opneemt en anderzijds omdat de steenachtige component zeer temperatuurstabiel is. Naden en voegen kunnen dus tot een minimum beperkt worden.

- De stuikvoegen tussen de CladX gevelstroken moeten iedere 7,2 m 10 mm bedragen. Bij toepassing van 7,2 m of minder mogen de gevelstroken koud tegen elkaar gemonteerd worden.
- Bij de aansluiting op andere constructies dient een voeg van ten minste 5 mm aangehouden te worden.
- Wanneer vanuit de gevelconstructie een grotere werking verwacht wordt (zoals bijvoorbeeld dilatatievoegen), dan dient deze te worden overgenomen in het gevelsysteem.

In specifieke gevallen kan een berekening van de uitzetting nodig zijn. In dat geval wordt geadviseerd een temperatuurbereik van -20°C - $+80^{\circ}\text{C}$ aan te houden en te rekenen met een lineaire thermische uitzettingcoëfficiënt van CladX gevelstrook van $12,0 \cdot 10^{-6} \text{ m/m}\cdot\text{K}$.

Voor horizontale of verticale vlakken langer als 2,4 m, wordt geadviseerd de stroken in wildverband te verwerken. Dit wil zeggen dat de stroken en stuiknaden willekeurig verspringen. Hiermee ontstaat een rustig beeld, zonder repeterende voegen.



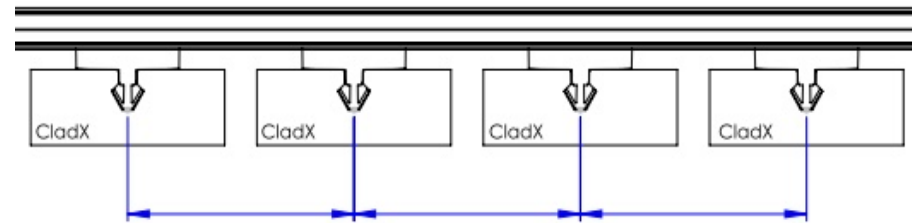
- Indien een verticaal gemonteerd vlak hoger is dan 4,8 m moet tussentijds een draagprofiel toegepast te worden (zie ook 'detaillering'). De (vrije) voegbreedte bij dit draagprofiel dient ten minste 10 mm te bedragen.
- Vanwege de grotere uitzetting van aluminium dient bij het plaatsen van 3 aaneensluitende lengtes Flatrail een voeg van 10 mm tussen twee Flatrails aangebracht te worden. Het koppelstuk Toplink (geleverd op de gewenste verdeelafstand van de clips) kan gebruikt worden voor de montage op deze plek.

Bevestigingspunten CladX

De CladX stroken worden bevestigd op aluminium rails met voor-gemonteerde Grad clips. De montagesponning in de achterzijde van de CladX stroken past perfect over deze clips. De CladX gevelstroken worden ter bevestiging over de clips heen 'geklikt'.

Hiermee ontstaat een 'blinde' montage waarbij de bevestigingspunten niet zichtbaar zijn. Het is een simpele, snelle en weersafhankelijke bevestiging die ook uitermate geschikt is voor prefab toepassingen.

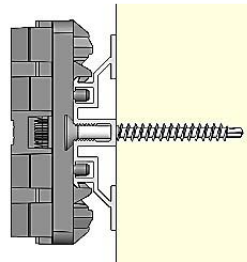
De clips zijn op een vooraf bepaalde hart-op-hart afstand voor-gemonteerd op de bevestigingsrails. Deze afstand is afgestemd op de strookbreedte en een optimale verhouding tussen strook en voeg. Deze verdelingsmaat kan indien gewenst in overleg ook afgestemd worden op een specifiek gevelontwerp.



Bevestiging Flatrails

De Flatrails worden bevestigd op de op pagina 5 beschreven onderconstructie. De uitgangspunten voor de montage van de Flatrail voor gevel, wand en plafond zijn:

- maximaal 3⁺ bevestigingen / m¹ Flatrail, RVS A2 (algemene toepassingen) of RVS A4 (kustlocaties of industriegebied):
 - Hout C18: houtdraadbout Ø6x45 RVS A2-70;
 - Kalkzandsteen CS12: HILTI HIT-HY 270+HAS-U A4 M8 verankeringsdiepte 60mm;
 - Poriso: 1HILTI HIT-HY 270+HAS-U A4 M12 verankeringsdiepte 80mm;
 - Beton C20/25: HILTI HUS-HR Ø6x60, verankeringsdiepte 45mm.
- Flatrail h.o.h.-afstand minimaal 55 cm en maximaal 75 cm.



Plaats nooit meer dan 2 bevestigingspunten in CladX stroken korter dan 100 cm. Dit kan resulteren in breuk tijdens montage. In dit geval kan volstaan worden met 2 clips, maximaal 20 cm van het uiteinde.

Indien op een naad tussen 2 stroken geen profiel met clip zit, kan deze plaatse-lijk voorzien worden van een losse clip, om een vlak oppervlak te garanderen. Het is raadzaam deze vooraf aan te brengen in één van de planken. Deze losse clips voor hoeven niet gefixeerd te worden aan de onderconstructie.

Een overzicht van het volledige **productprogramma** is beschikbaar via het downloadgedeelte van cladx.eu.

* geldt voor een gebouwhoogte van 50m, gevolgklasse 3, h.o.h. afstand Flatrail 75 cm, windgebied I, terreincategorie kust. Neem voor een digitaal rekenblad waarin andere situaties gecontroleerd kunnen worden contact op met CladX via sales@cladx.nl.

Het ontwerp van het systeem dient in overeenstemming te zijn met alle geldende bouwnormen en -voorschriften. De sterkte van het totale systeem - afstand, aantal en type bevestigingsmiddelen die nodig zijn voor de optredende windbelasting - moet altijd worden gecontroleerd door een constructeur. Neem voor een digitaal rekenblad contact op met CladX via sales@cladx.eu.

DETAILLERING

CladX gevelstroken worden bevestigd op een aluminium profiel dat is voorzien van voorgemonteerde bevestigingsclips. Hiermee is het systeem repeterend met een vaste werkende maat, net zoals bijvoorbeeld metselwerk of houten gevelbekleding.

Dit flexibele systeem maakt het mogelijk om bij het ontwerp van de CladX gevelbekleding van nieuwbouw of een renovatie de verdeling van de gevelstroken aan te passen op elke specifieke situatie.

Om een goed functionerende gevelbekleding te garanderen, is verder het belangrijk de details correct uit te voeren.

Onder-aansluiting (V2/4)

Het systeem moet aan onderzijde worden afgedicht voor ongedierte met een geschikt gaas, dat voldoende ventilatieopening biedt.

BELANGRIJK

Verticaal of diagonaal toegepaste CladX stroken dienen ondersteund te worden tegen afschuiven met een aluminium startprofiel (desgewenst zwart gecoat of geanodiseerd), met afmetingen 30x60x4mm. Dit dient zowel op startniveau als maximaal op elke 4,8 m te gebeuren. Dit profiel dient elke 35cm verankerd te worden in de constructieve wand.

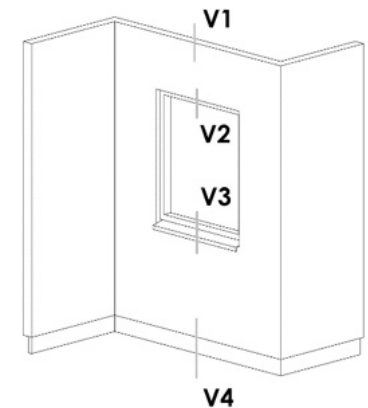
Bij gebruik van start- en/of hoekprofielen dient bij de bevestiging van de Flat-rail ruimte gelaten te worden voor de positie en bevestiging. Uiteraard dient ook rekening gehouden te worden met een vrije voegruimte ten behoeve van de uitzetting.

LET OP: de ventilatie-toevoer mag in het gesloten bekledingssysteem niet geblokkeerd worden door dit startprofiel. Een extra (draag-) constructie hiervoor dient altijd uit een onbrandbaar materiaal te bestaan.

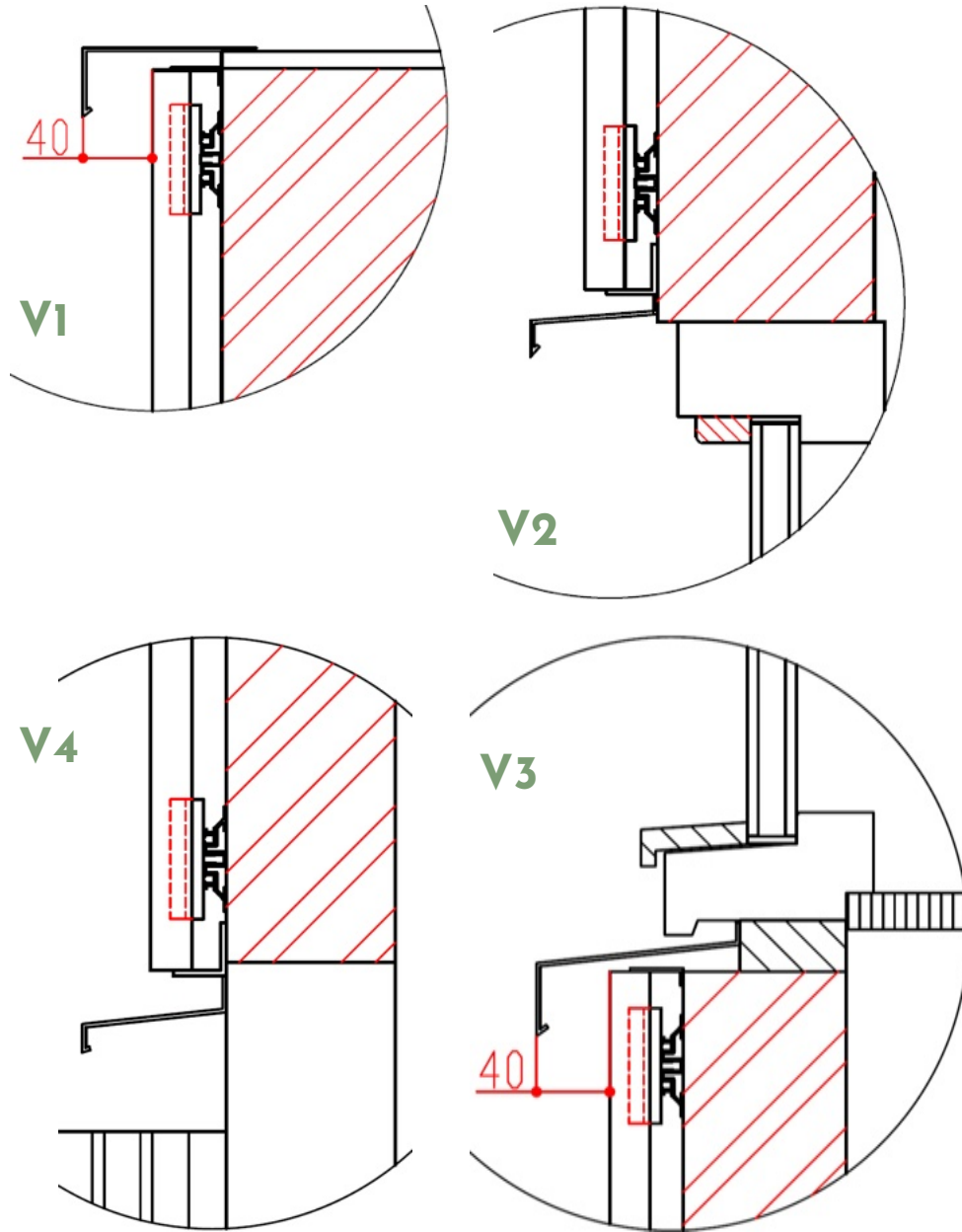
Boven-aansluiting (V1/3)

De aansluiting aan de bovenzijde wordt in de praktijk altijd met het dak of ander bovengelegen bouwdeel afgewerkt. Uiteraard kan hier ook worden gekozen voor een aluminium afdekker of daktrim.

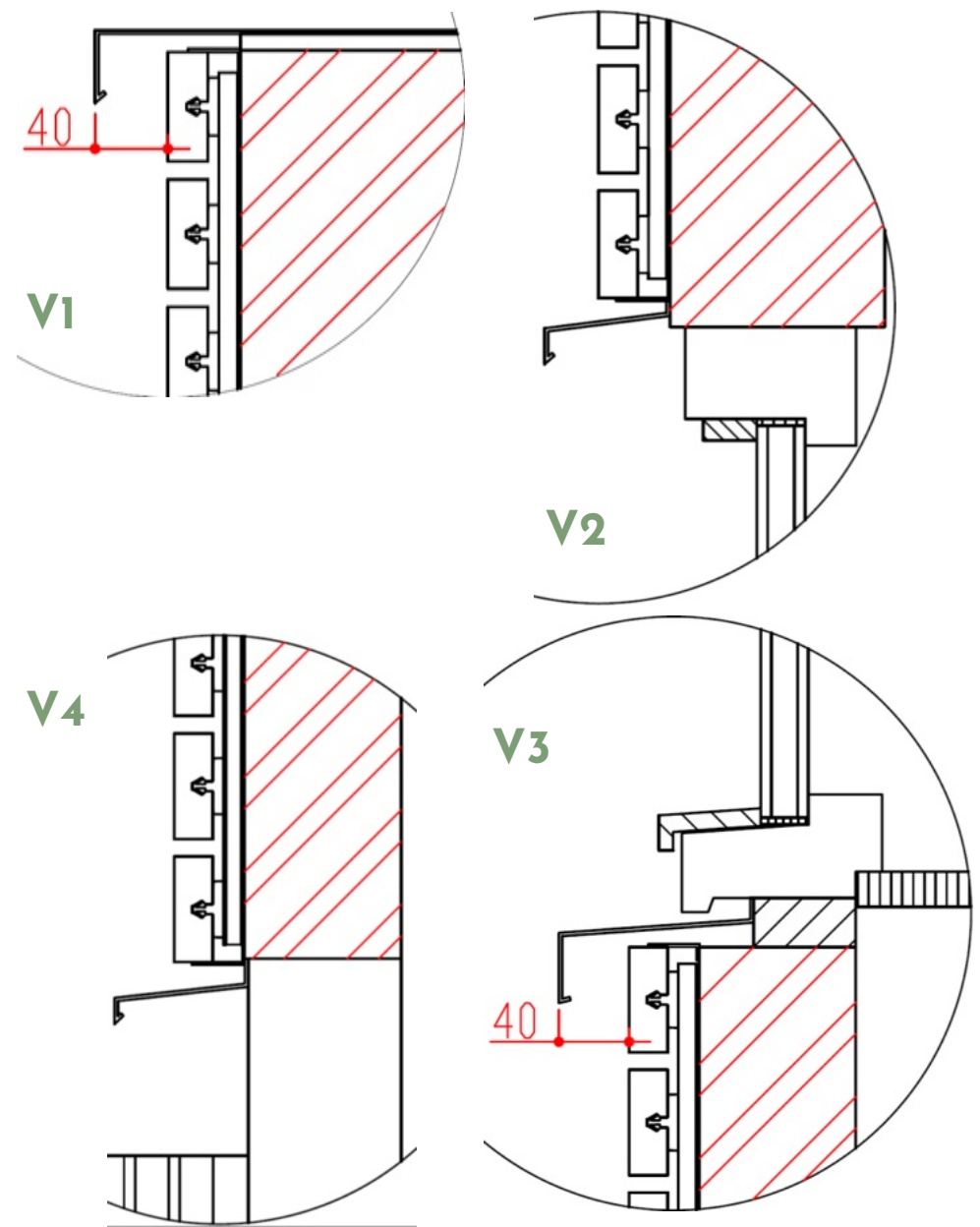
Iedere afwerking dient echter voorzien te zijn van een druiprand (minimaal 40 mm uitkragend en afwaterend). Ook dient aan deze zijde de ventilatie in de spouw gewaarborgd te worden door een opening met een minimale luchtdoorstroom van $100 \text{ cm}^2/\text{m}^1$ in combinatie met een afsluiting voor ongedierte.



Verticale plaatsing



Horizontale plaatsing

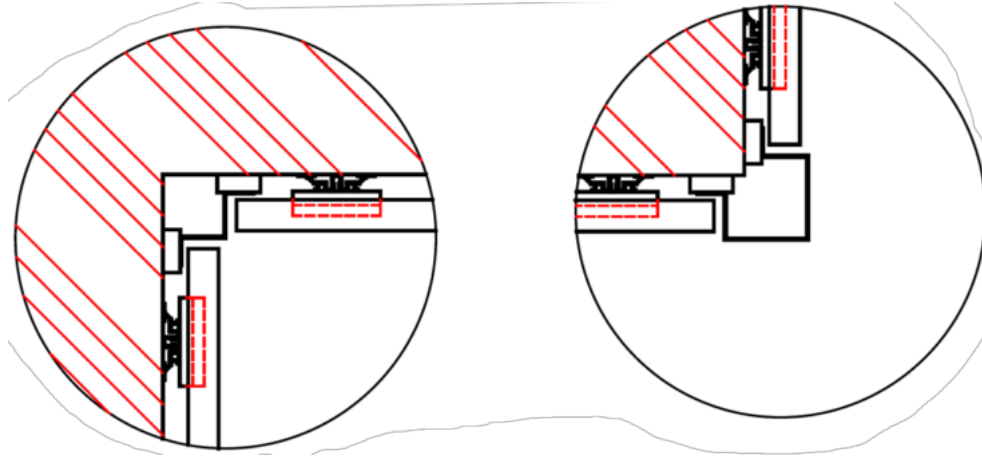


Hoekoplossing met profiel

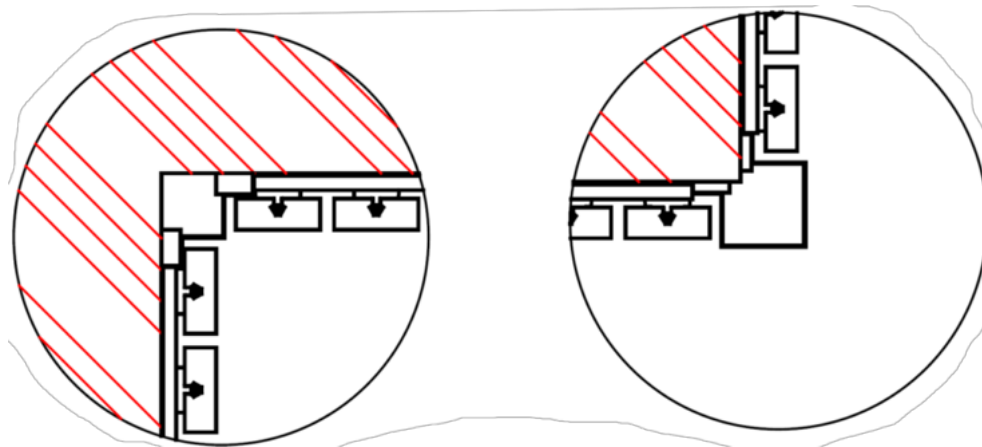
Hiervoor is een aluminium profiel 2 laags gepoedercoat in bijpassende kleuren beschikbaar:

- CladX inwendig hoekprofiel.
- CladX uitwendig hoekprofiel.

Horizontale plaatsing:



Verticale plaatsing:

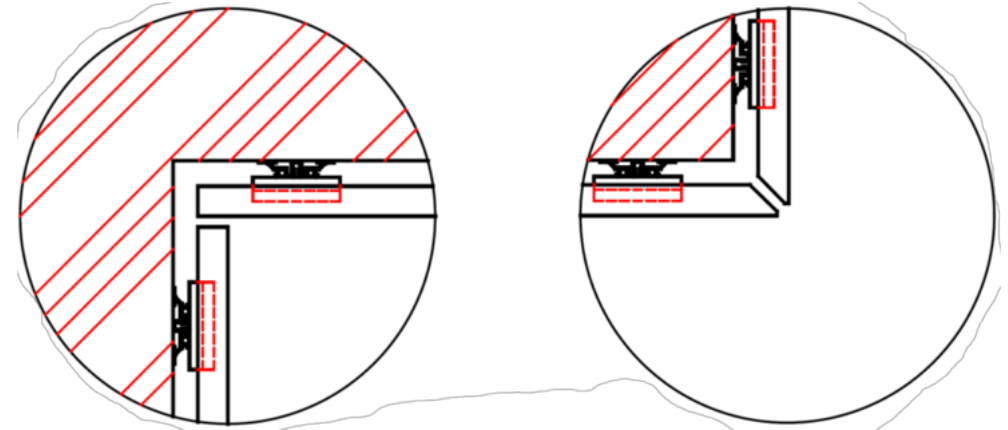


Hoekoplossingen zonder profiel

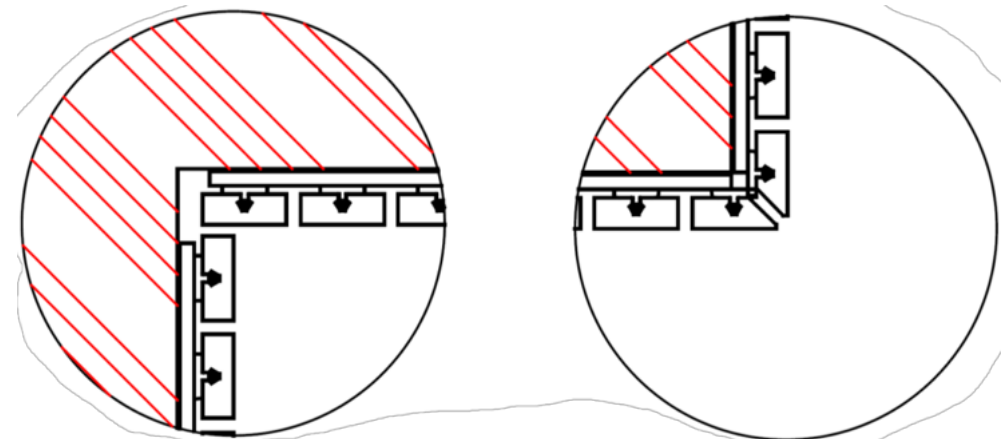
Het is tevens mogelijk de hoeken zonder metalen profielen af te werken:

- Horizontaal door middel van afkorten en onder verstek te verwerken.
- Verticaal door toepassen van CladX hoekstroken, die open, met een voegband of voor-verlijmd is toe te passen. Raadpleeg voor verlijming hierbij altijd de plaatselijk geldende voorschriften voor lijmverbindingen.

Horizontale plaatsing:



Verticale plaatsing:



VERWERKING

CladX gevelstroken zijn steenachtig van aard en dus breekbaar. Onjuiste en onvoorzichtige hantering kan en zal in veel gevallen leiden tot breuk. Verwerking met twee personen verminderd dit risico op breuk. Gebruik schone handschoenen om vervuiling te voorkomen. Transport en opslag altijd op de geleverde pallet met beschermingsprofielen.

Afkorten en hanteren CladX stroken

CladX stroken zijn makkelijk haaks of onder gewenste schuinte af te korten. Dit d.m.v. een verstelbare afkortaagmachine met een diamantblad zonder vertanding (tegelzaagblad).

- CladX stroken altijd met twee handen ondersteunen en verplaatsen.
- Het hanteren van de CladX stroken dient op zijn kant of verticaal te gebeuren.
- Afkorten dient volledig ondersteund en zonder doorbuigen te gebeuren, op een stabiele trillingvrije zaagtafel (droog, zonder gebruik van water!).
- De zaagtafel dient te zijn aangesloten op een deugdelijke stofafzuiging.
- De zaagrichting bij afkorten dient vanaf zichtzijde product naar achterzijde te geschieden om beschadigingen en vervuiling van de structuur te voorkomen.

Het “kops” aanzagen van iedere CladX strook is niet noodzakelijk en ter beoordeling van opdrachtgever.

De aluminium Flatrail kan indien nodig het beste afgekort worden met een afkortaag voorzien van een zaagblad geschikt voor het zagen van aluminium .

Veiligheid en gezondheid

De meeste natuurlijke gesteenten, en dus ook CladX, bevatten kwarts houdende materialen. Bij verwerken van CladX stroken kan stof vrijkomen dat schade en irritatie aan ogen en luchtwegen kan veroorzaken. Het inademen van kwartsstof kan bovendien leiden tot longaandoeningen. Bewerkingen zoals zagen, slijpen en/of boren dienen daarom altijd plaats te vinden met behulp van een deugdelijke stofafzuiging met voldoende capaciteit. Gebruik altijd FFP2 stofmaskers volgens EN149:2001 of beter tijdens bewerkingen waarbij stof kan vrijkomen.

Tijdens het bewerken en installeren van de CladX gevelbekleding wordt het gebruik van algemene persoonlijke beschermingsmiddelen (PBM's), zoals gehoor- en gezichtsbescherming, veiligheidshelm, werkschoenen met veiligheidsneus en (schone!) werkhandschoenen, te allen tijde geadviseerd.

Transport en opslag

CladX gevelstroken worden geleverd op een houten pallet, waarbij elke strook in een volledig recyclebare kunststof beschermingsprofiel gevat is. Toebehoren worden afzonderlijk verpakt.

LET OP: deze verpakkingsmaterialen kunnen niet geretourneerd worden en eventuele kosten voor de afvoer zijn voor rekening van de koper.

Transport van CladX gevelstroken dient te gebeuren op de geleverde pallet, met een geschikte heftruck waarbij de vorken in de breedte van de pallet aan beide zijden van het (afgesloten) middenstuk geplaatst moeten worden. Alleen hijsen met een pallethaak, maximaal 1 pallet per keer.

Leveringen dienen horizontaal, volledig ondersteund en in een droge en schone omgeving te worden opgeslagen tot het moment van montage.

Een uitgebreide richtlijn voor **transport en opslag** is beschikbaar via het downloadgedeelte van cladx.eu.

MONTAGE

De CladX gevelstroken zijn het kwetsbaarst tijdens montage. Het is dan ook van het grootste belang de montage zorgvuldig en volgens de onderstaande richtlijnen uit te voeren om materiaalbreuk en uitval zo veel mogelijk te voorkomen.

Vorbereitung

Elk te bekleden gevelvlak dient voorafgaand aan de montage van de CladX gevelstroken over de volle oppervlakte te worden voorzien van de benodigde flatrails met clips. Alle aansluitingen en hoekoplossingen dienen vooraf uitgemeten te worden en eventuele aanvullende voorzieningen en/of profielen dienen voorafgaand aan de montage aangebracht te worden. Gebruik altijd schone handschoenen om vervuiling te voorkomen.

Kleurnuances

Het oppervlak van CladX gevelstroken bestaat uit een natuurlijke grondstof, een lichte kleurschakering hiervan is een onlosmakelijk onderdeel van het product.

Om ongewenste kleurverschillen binnen een gevelvlak te voorkomen dienen de CladX stroken gemengd te worden aangebracht. Verwerk daarvoor, wanneer mogelijk, ook altijd stroken uit meerdere verpakkingen tegelijk.

Montagestappen

Na het installeren van de onderconstructie en de Flatrails de volgende stappen uitvoeren om de CladX stroken vast te klikken:

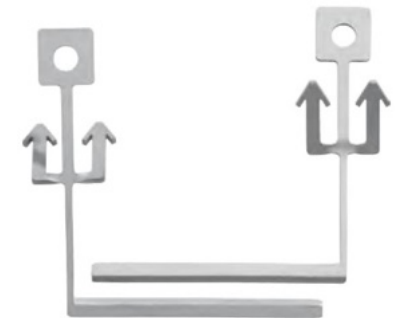
1. Positioneer de montagesponning op de nokken van de clips. Houd deze in positie met de passieve hand op de voorlaatste clip van een uiteinde.
2. Begin nu vanaf 1 zijde de strook vast te drukken op de clips.
3. Hierna kunnen de opvolgende clips vastgedrukt worden.

BELANGRIJK

- De stroken vanaf 1 zijde aandrukken, nooit vanaf 2 zijden tegelijk.
- Geen tegendruk leveren ter plaatse van de laatste clip van een uiteinde in verband met mogelijke breuk.
- CladX stroken nooit met een hamer of ander gereedschap “aanslaan” op de clip.
- Gebroken stroken mogen NIET gemonteerd worden omdat deze op termijn zullen gaan aftekenen en technisch afbreuk geven aan het gehele systeem.

De- en hermontage

Desgewenst kunnen CladX gevelstroken in het systeem met open voegen gedemonteerd worden met behulp van speciale systeemsleutels. Na demontage dienen de clips vervangen te worden op de oude positie van de voorgaande clips. De CladX gevelstrook kan vervolgens probleemloos opnieuw gemonteerd worden zonder vervanging of demontage van een groot deel van de gevelbekleding.



LET OP: vanwege het natuurlijke karakter van de afwerking van het zichtoppervlak kunnen nabestellingen een afwijkende kleurnuance opleveren ten opzichte van de originele levering. Het is dan ook raadzaam de benodigde hoeveelheid in één bestelling te doen en bij de planning hiervan rekening te houden met onvoorziene situaties en reserves.

CONTACT

Wij komen graag met u in gesprek om ons mooie en unieke product en de toepassingen ervan toe kunnen lichten. Uiteraard bent u ook welkom in onze showroom in Veghel.

CladX BV

	Vestigingsadres: Houtzagerijstraat 22 5451 HZ MILL	Bezoekadres: De Amert 216 5462 GH VEGHEL
	www.cladx.eu	
	sales@cladx.eu	Of volg ons op social media:
	+31 (0)485 471812	



DISCLAIMER

Ondanks de constante zorg en aandacht die wij aan de inhoud van onze documenten besteden, is het mogelijk dat de informatie die op hierin wordt gepubliceerd onvolledig of onjuist is. De informatie in onze documenten wordt regelmatig aangevuld en eventuele wijzigingen kunnen te allen tijde met onmiddellijke ingang en zonder enige kennisgeving worden aangebracht. Een bezoeker mag geen auteursrechtelijke beschermde werken of andere in onze website opgeslagen informatie openbaar maken of verveelvoudigen zonder toestemming van CladX B.V. (een besloten vennootschap ingeschreven in het handelsregister bij de Kamer van Koophandel onder nummer 93892950). Wij kunnen er niet voor instaan dat de informatie in onze documenten geschikt is voor het doel waarvoor de informatie door u wordt geraadpleegd. Alle informatie, producten en diensten worden aangeboden in een staat waarin deze zich feitelijk bevinden en zonder enige (impliciete) garantie of waarborg ten aanzien van hun deugdelijkheid en geschiktheid voor een bepaald doel of anderszins. Op alle offertes, rechtsverhoudingen met derden en overeenkomsten van CladX B.V. zijn onze **algemene voorwaarden** van toepassing. Wij sluiten alle aansprakelijkheid uit voor enigerlei directe of indirecte schade, van welke aard dan ook, die voortvloeit uit of in enig opzicht verband houdt met het gebruik van onze documenten. CladX B.V. is ook niet aansprakelijk voor directe of indirecte schade die het gevolg is van het gebruik van informatie in onze documenten of die door middel van onze website verkregen is.

Versie 06.2024